

Fejlfinding

Fejl	Arsag	Løsning
Ingen markørbevægelse	Stolen er ikke slukket	Sluk stol
	USB kablet mellem MS4 og PC'en er ikke tilsluttet.	Kontrollér at kablet er intakt og forbundet korrekt.
	Kablet mellem styrboks og MS er ikke tilsluttet.	Kontrollér at kablet er intakt og forbundet korrekt.
	Programfejl	Frakobl kablet mellem MS4 og styrboks tilslut det igen.
Ingen bip fra MS	Stolen er ikke slukket	Sluk stol.
	Kontakten er ikke tilsluttet MS4.	Kontrollér at kablet er intakt og forbundet korrekt.
	Kablet mellem styrboks og MS4 er ikke tilsluttet.	Kontrollér at kablet er intakt og forbundet korrekt.
	Programfejl	Frakobl kablet mellem MS4 og styrboks tilslut det igen.
Fejl i markørbevægelse	Forkert indstilling af Dip switch	Kontrollér indstillingen efter
	Kablet mellem REM24SD og MS4 er beskadiget.	Kontrollér at kablet er intakt.
	Programfejl	Frakobl kablet mellem MS4 og styrboks tilslut det igen.
	Fejl i modulet	Kontakt forhandleren af produktet.

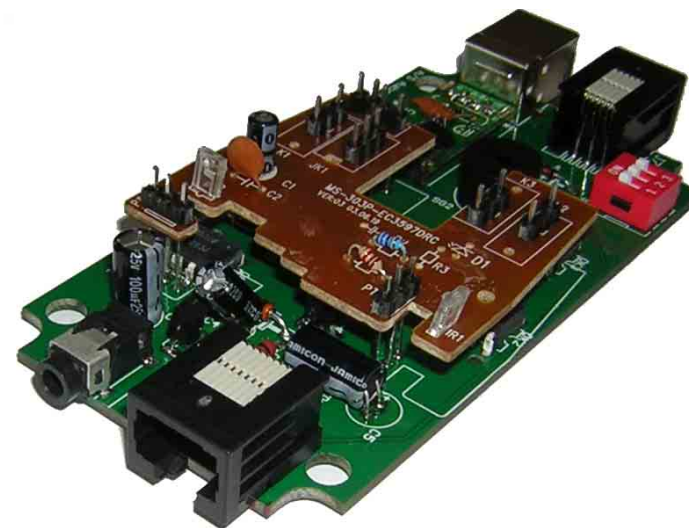
Det er muligt at downloade driver, samt installations- og brugsanvisningen fra vores hjemmeside.

Elektriske specifikationer

Hardware	
Interface	USB 1.1, 1.0 Type B
OS Kompatibilitet	Windows 98SE/ME/2000/XP/Vista Netware 4.11 5.0 HP Unix, Linux. Mac G3/G4, OS 8.6 or above Sun Microsystems
Forbrug	10mA fra USB port 60mA fra stol/batterier
Systemkrav	PC med understøttet Operativ System Ledig USB 1.1 kompatibel port

Installations- og brugsanvisning

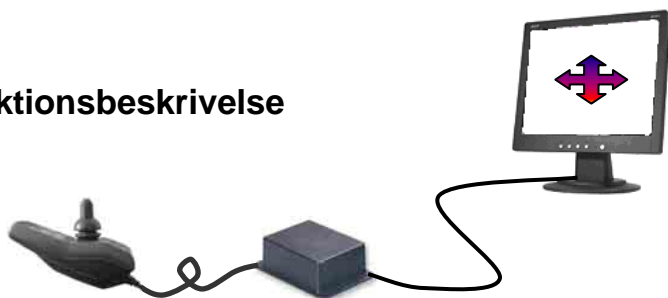
Musesimulator – MS4



A/S Aabentoft
Løgtelvej 93
DK-8541 Skødstrup
Tlf 86975300
Fax 86975302

email: mail@aabentoft.dk
Website: www.aabentoft.dk

Funktionsbeskrivelse



En musesimulator gør det muligt at styre musemarkøren på PC skærmen fra stolens joystick. Forbindelsen opnås ved at tilslutte musesimulatoren PC'ens USB-port. Markørens hastighed er variabel og afhængig af joystickets afstand fra centrum. Klik med musen foretages med den tilsluttede kontakt. Fra denne kontakt er det muligt at lave højre- og venstreklik, dobbelt højreklik, scroll, samt én softwarestyret funktion. Det er endvidere muligt at holde en funktion, således at et objekt eks. kan trækkes eller et område kan markeres.

Med det medfølgende software er det muligt at indstille musesimulatoren 4. funktion til den enkelte bruger.

Indstilling af DIP switch

På MS4 printet findes en rød DIP switch med 3 kontakter. Denne indstilles efter dette skema:

DIP switch	ON	OFF
1	5V joystick / Dynamic	12V joystick / Penny & Giles (Permobil)
2	Normal	Byt om på højre og venstre
3	Normal	Byt om på op og ned

Monteringsvejledning

Monteringskittet består af følgende dele:

- Ombygget styrboks
- MS4 Modul (AMS4)
- Kabel mellem styrboksen og MS4 (AMS2CB2MS)
- 1,8m USB(A)-USB(B) kabel.
- Diskette med driver



Frakobl buskablet fra den originale styrboks. Ombyt denne styrboks med den modificerede styrboks. Forbind det medfølgende kabel mellem styrboksen og MS4 og find en passende placering for MS4 modulet.



Kablerne spændes fast på stolen, således at de ikke er udsat for kraftige gentagne buk eller risiko for at komme i klemme.

Når modulerne er monteret på stolen, forbindes knappen til MS4. Test at musesimulatoren kan aktiveres ved at trykke på knappen. Bemærk at dette kræver at stolen er slukket.

Tænd PC og afvent opstart. Første gang musen tilsluttes, vil operativsystemet muligvis komme med en meddelelse om "Nyt hardware". Lad systemet fuldføre installationen, hvorefter musesimulatoren kan anvendes.

Kontrollér at stolen er slukket og test nu at det er muligt at styre markøren med joysticket, samt at aktivere musefunktionerne.

Brugsvejledning for musesimulator

Musesimulatoren tilkobles ind når stolen slukkes. Simulatoren bipper mens knappen holdes. Derved gennemtælles musefunktionerne. Hvilken handling der udføres, afhænger af hvornår knappen slippes.

Slippes knappen eksempelvis efter 3. bip udføres et højreklik.

Bip nr.	Handling
1	Enkelt venstreklik
2	Dobbelt venstreklik
3	Enkelt højreklik
4	Softwarestyret funktion. (Standard: Scroll funktion)
5	Scroll op/ned funktion
6	Hold funktion – næste funktion holdes, indtil der klikkes igen