

# Installations- og brugsanvisning

**ASFLKIT – Seat Function Limiter**

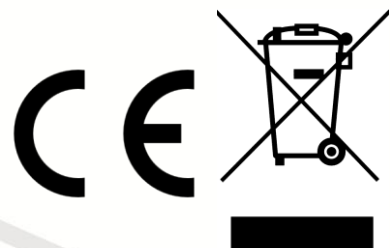
**Invacare TDX SP2 LiNX / Modulite**

Manual rev. A



A/S Aabentoft  
Løgtelvej 93  
DK-8541 Skødstrup  
Tlf 86975300  
Fax 86975302

email: [mail@aabentoft.dk](mailto:mail@aabentoft.dk)  
Website: [www.aabentoft.dk](http://www.aabentoft.dk)



## Funktionsbeskrivelse

Seat Function Limiter ASFLKIT er udviklet til Invacare TDX SP/2 stole med modulite sæde og LiNX styresystem. Kittet kan eftermonteres og vil forhindre at sædet kan komme i en position, der kompromitterer stolens balance. Således begrænses sædeløftet, hvis ryg/tilt er for langt bagover, og ligeledes vil ryg og tilt være begrænset i bagover retning, hvis sædet er løftet for højt.

Monteringskittet består af følgende dele.



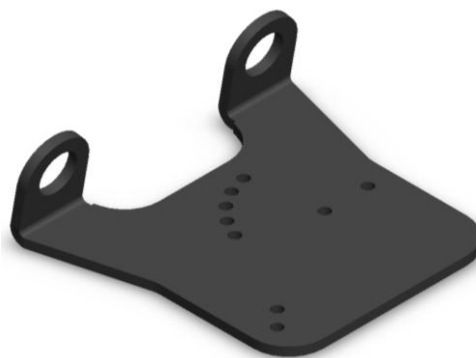
Adapterkabel til DLX-ACT400-A



Kabel for tilslutning af kontakt for sædeløft til adapterkabel til DLX-ACT400-A



Tiltsensor for tilslutning til adapterkabel til DLX-ACT400-A



Beslag for montering af tiltkontakt på Modulite ryg  
inkl. 2 stk M3x4mm skruer

Foruden ovenstående dele, kræves et specialprogram til kørestolen.

Disse programmer er tilgængeligt fra Aabentofts hjemmeside og findes under produktet ASFLKIT.

C02H10A3A00L-07-ASFL.lci

*TDX SP2, DLX-PM120AL, 10 km/t, REM110/2XX + REM050*

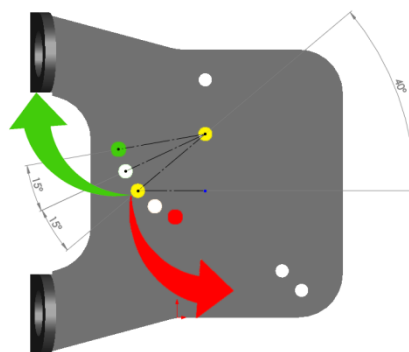
C02H10A3B02L-01-ASFL.lci

*TDX SP2, DLX-PM120AL, 10 km/t, REM400/500 + 4Q-P + ADP*

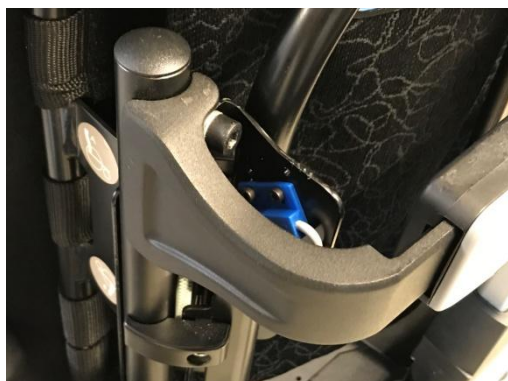
## Monteringsvejledning



Kabel for tilslutning af kontakt for sædeløft tilsluttes det ledige stik fra den ene af de to kontakter for sædehejs. Stikket findes ved Power modulet. Kablet trækkes op gennem den fleksible slange for kabelføring til DLX-ACT400-A aktuatormodulet under sædet.



Tag stilling til den maksimale tilladte vinkel på tilt, hvor ryggen er lagt helt tilbage. Hvis sensorkontakten fastgøres i de med gult markerede huller vil begrænsningen af sædefunktionerne aktiveres når ryggen har en vinkel mindre end  $40^\circ$  i forhold til vandret. Ønskes det at begrænsningen går i indgreb **tidligere** drejes sensoren i retningen med den grønne pil. Ønskes det derimod at begrænsningen går i indgreb **senere** (tilt og ryg kan lægges længere ned) drejes sensoren i retningen med den røde pil. Det er muligt at finjustere vinklen ved hver af monteringshullerne, således kan sensoren monteres i en vilkårlig vinkel mellem  $10 - 80^\circ$  i forhold til vandret.



Monter beslaget for tiltkontakten øverst på ryggen i venstre side. Beslaget passer over de to bolte der er fastgjort i rørprofilen.



Anvend adapterkablet for tilslutning af kablet fra sædehejskontakten til det 6-polede CI input i aktuatormodulet. Ligeledes tilsluttes tiltkontakten til adapterkablet. Det er ligegyldigt, hvilket af de to tilgængelige stik der anvendes til hvilken kontakt.



Hent programmet der passer til kørestolen fra vores hjemmeside. Foretag eventuelle tilpasninger i programmet og download det til stolen.

## Fejlfinding

Fejl	Årsag	Løsning
Ingen begrænsning eller konstant begrænsning af sædefunktionerne.	Sensor ikke korrekt monteret.	Kontrollér at sensoren er korrekt monteret og vender rigtigt. Sensoren skal sidde i venstre side på beslaget med ledningen vendende bagud. Beslaget skal ligeledes placeres i venstre side, øverst på ryggen som illustreret på billedet under afsnittet vedrørende montering.
	Kontrollér at det er det modificerede program der ligger i stolen og at det ikke blevet overskrevet.	For kontrol af program fjernes sædeplade for adgang til adapterkablet. Tag stikkene fra sædekontakten og tiltsensoren fra adapterkablet. Montér en lus over grøn og orange ledning og kontrollér at det ikke er muligt at køre sædehejsset opad, samt ryg og tilt bagover. Virker begrænsningen fortsat ikke er kontrolleres adapterkablet og findes dette OK er det ikke det korrekte program der ligger i stolen.
	Kontrollér tilsensor og forbindelsen mellem tiltsensor og DLX-ACT400	Tiltsensoren kan betragtes som en 0/1 kontakt og funktionen kan måles med en gennemgangstester eller ved at måle modstanden. Tag stikket fra tiltsensoren fra ved adapterkablet under sædet og mål tiltsensoren efter. Tiltsensoren skifter mellem åben og sluttet tilstand omkring 0° i forhold til vandret.
	Kontrollér sædekontakt og forbindelsen mellem kontakten og DLX-ACT400	Sædehejskontakten kan måles med en gennemgangstester eller ved at måle modstanden. Tag stikket fra sædehejskontakten fra ved adapterkablet under sædet og mål kontakten efter.